

ภาคผนวกที่ ๑

---

การป้องกันและระงับอัคคีภัยในช่วงก่อสร้าง

**ตารางที่ 2.7-4 เปรียบเทียบการออกแบบตามกฎหมายกระทรวงกำหนดมาตรฐานในการบริหารและการจัดการด้านความปลอดภัย อาชีวอนามัยและสภาพแวดล้อมในการทำงานเกี่ยวกับการก่อสร้าง พ.ศ. 2551**

กฎกระทรวงกำหนดมาตรฐานฯ พ.ศ. 2551 หมวด 3 งานไฟฟ้าและการป้องกันอัคคีภัย ส่วนที่ 2 การป้องกันอัคคีภัย	รายละเอียดของโครงการ
<b>ข้อ 25</b> ห้ามนายจ้างเก็บวัตถุไวไฟหรือวัตถุระเบิดไว้ในอาคารซึ่งอยู่ในระหว่างการก่อสร้างและที่พักอาศัยของลูกจ้างในเขตการก่อสร้าง เว้นแต่เก็บไว้ในที่ปลอดภัยเท่าที่จำเป็นแก่การใช้งานประจำวันเท่านั้น	โครงการไม่ให้มีการจัดเก็บวัตถุไวไฟหรือวัตถุระเบิดไว้ในอาคารซึ่งอยู่ในระหว่างการก่อสร้างและที่พักอาศัยของลูกจ้างในเขตการก่อสร้าง เว้นแต่เก็บไว้ในที่ปลอดภัยเท่าที่จำเป็นแก่การใช้งานประจำวันเท่านั้น
<b>ข้อ 26</b> ให้นายจ้างดูแลมิให้บุคคลที่ไม่เกี่ยวข้องเข้าไปในบริเวณที่มีการกักเก็บวัตถุไวไฟหรือวัตถุระเบิด และจัดทำป้าย “อันตราย” “ห้ามสูบบุหรี่” “ห้ามทำให้เกิดประกายไฟ” หรือ “ห้ามพกพาอุปกรณ์สำหรับจุดไฟหรือติดไฟ” หรือป้ายซึ่งมีข้อความอื่นที่มีความหมายในทำนองเดียวกันตามสภาพหรือคุณสมบัติของวัตถุไวไฟหรือวัตถุระเบิดให้เห็นได้ชัดเจน ณ บริเวณนั้น	โครงการจัดให้มีการควบคุมมิให้บุคคลที่ไม่เกี่ยวข้องเข้าไปในบริเวณที่มีการกักเก็บวัตถุไวไฟ และจัดทำป้าย “อันตราย” “ห้ามสูบบุหรี่” “ห้ามทำให้เกิดประกายไฟ” หรือ “ห้ามพกพาอุปกรณ์สำหรับจุดไฟหรือติดไฟ” หรือป้ายซึ่งมีข้อความอื่นที่มีความหมายในทำนองเดียวกันตามสภาพหรือคุณสมบัติของวัตถุไวไฟหรือวัตถุระเบิดให้อยู่ในตำแหน่งที่มองเห็นได้ชัดเจน
<b>ข้อ 27</b> ให้นายจ้างจัดให้มีเครื่องดับเพลิงแบบเคลื่อนย้ายได้ที่เหมาะสมกับชนิดของเชื้อเพลิง และต้องมีขนาดบรรจุเครื่องมือไม่น้อยกว่าเครื่องละ 4 กิโลกรัม โดยให้มีอย่างน้อย 1 เครื่องในทุกจุดที่มีการเชื่อมโลหะ งานสีที่มีส่วนผสมของสารตัวทำลายที่ไวไฟหรือติดไฟ งานที่อาจก่อให้เกิดอัคคีภัยได้หรือบริเวณที่มีการกักเก็บวัตถุไวไฟหรือวัตถุระเบิด ในการติดตั้งเครื่องดับเพลิงทุกจุดจะต้องให้ส่วนบนสุดของตัวเครื่องสูงจากระดับพื้นอาคารหรือสถานที่ก่อสร้างไม่เกิน 1.40 เมตร และอยู่ในที่ซึ่งสามารถมองเห็นและใช้สอยได้โดยสะดวก และจัดให้มีการตรวจสอบเครื่องดับเพลิงให้อยู่ในสภาพใช้งานได้อย่างน้อยหกเดือนต่อครั้ง	โครงการติดตั้งเครื่องดับเพลิงแบบมือถือ ขนาดไม่น้อยกว่า 4 กิโลกรัม โดยติดตั้งให้ส่วนบนสุดของตัวเครื่องสูงกว่าระดับพื้นอาคารไม่เกิน 1.40 เมตร และอยู่ในที่ที่มองเห็น สามารถอ่านคำแนะนำการใช้งานได้ และสามารถนำไปใช้งานได้ตลอดเวลา และตรวจสอบเครื่องดับเพลิงให้อยู่ในสภาพใช้งานได้ทุก 6 เดือน
<b>ข้อ 28</b> ให้นายจ้างจัดให้มีทางหนีไฟและบันไดหนีไฟ รวมทั้งป้ายแสดงทางหนีไฟทุกชั้นของอาคารซึ่งอยู่ในระหว่างการก่อสร้าง และต้องดูแลมิให้มีกองวัสดุ เครื่องจักร หรือสิ่งอื่นใดกีดขวางทางหนีไฟ ถ้าบันไดชั่วคราวจะต้องมีความมั่นคงแข็งแรง และปลอดภัยแก่ผู้ใช้	โครงการจัดให้มีบันไดหนีไฟและทางหนีไฟ รวมทั้งป้ายแสดงทางหนีไฟทุกชั้นของอาคาร และจัดให้พนักงานคอยดูแลมิให้มีกองวัสดุ เครื่องจักร หรือสิ่งอื่นใดกีดขวางทางหนีไฟตามที่กำหนด
<b>ข้อ 29</b> การก่อสร้างอาคารที่มีความสูงตั้งแต่ 15 เมตร ขึ้นไป หรือมีพื้นที่รวมกันทุกชั้นหรือชั้นหนึ่งชั้นใดในหลังเดียวกันเกิน 2,000 ตารางเมตร ให้นายจ้างจัดให้มีระบบสัญญาณแจ้งเหตุเพลิงไหม้ที่สามารถได้ยินโดยทั่วถึงกันทั้งอาคาร	โครงการก่อสร้างเป็นอาคารชุดพักอาศัย 1 อาคาร ความสูงเกิน 15 เมตร และมีพื้นที่อาคารเกิน 2,000 ตารางเมตร โดยภายในพื้นที่ก่อสร้างจัดให้มีการติดตั้งสัญญาณเหตุเพลิงไหม้ เพื่อส่งสัญญาณให้คนงานทราบ สามารถได้ยินโดยทั่วถึงกันทั้งอาคาร

นอกจากนี้ โครงการจะกำหนดให้มีมาตรการด้านการป้องกันและระงับอัคคีภัยในระยะก่อสร้าง เพื่อป้องกันผลกระทบที่อาจเกิดขึ้น รายละเอียดดังนี้

## 1. มาตรการป้องกันและแก้ไขผลกระทบสิ่งแวดล้อม

- 1) จัดระเบียบพื้นที่ก่อสร้างโดยจัดเก็บวัสดุไวไฟในบริเวณที่ห่างจากจุดที่อาจมีประกายไฟ
- 2) ติดตั้งป้ายเตือนและข้อแนะนำเพื่อความปลอดภัย
- 3) จัดให้มีพื้นที่สูบบุหรี่อย่างเป็นสัดส่วน
- 4) จัดให้มีอุปกรณ์ดับเพลิงเคมีประจำในพื้นที่ก่อสร้างอย่างเพียงพอ เพื่อเตรียมความพร้อมกรณีเกิดเหตุเพลิงไหม้ สามารถหยิบใช้ได้สะดวกเมื่อจำเป็น
- 5) มีการจัดอบรมพนักงานทุก 6 เดือน เพื่อให้คนงานก่อสร้างมีความพร้อม และสามารถปฏิบัติตนได้อย่างถูกต้องเมื่อเกิดเหตุการณ์จริง และลดความสูญเสียต่อร่างกาย ชีวิต และทรัพย์สิน
- 6) มีการซ้อมดับเพลิง อย่างน้อยปีละ 1 ครั้ง เพื่อให้คนงานก่อสร้างมีความพร้อม และสามารถปฏิบัติตนได้อย่างถูกต้องเมื่อเกิดเหตุการณ์จริง และลดความสูญเสียต่อร่างกาย ชีวิต และทรัพย์สิน
- 7) ติดป้ายแนะนำการใช้อุปกรณ์ดับเพลิงในบริเวณที่อุปกรณ์นั้นติดตั้งอยู่ เพื่อให้ผู้ที่อยู่ใกล้ที่เกิดเหตุสามารถใช้งานได้ทันที
- 8) ต้องมีการขนย้ายเศษวัสดุก่อสร้างที่ไม่ใช้งานออกจากพื้นที่ก่อสร้างเพื่อไม่ให้ปนเปื้อนแหล่งเชื้อเพลิง
- 9) ผู้รับเหมาก่อสร้างจะต้องระมัดระวังและมีการควบคุมดูแลไม่ให้เกิดปัญหาเกิดขึ้น
- 10) ติดป้ายหมายเลขโทรศัพท์หรือช่องทางติดต่อสถานีดับเพลิง หรือหน่วยงานช่วยเหลือในกรณีฉุกเฉินไว้ในจุดที่สามารถมองเห็นได้ชัดเจน
- 11) กำชับผู้รับเหมาให้ปฏิบัติตามมาตรการที่ระบุไว้ในรายงานการประเมินผลกระทบสิ่งแวดล้อมที่ได้รับความเห็นชอบอย่างเคร่งครัด

## 2. มาตรการติดตามตรวจสอบผลกระทบสิ่งแวดล้อม

- 1) ตรวจสอบอุปกรณ์ไฟฟ้าที่ใช้ในพื้นที่ก่อสร้างให้อยู่ในสภาพพร้อมใช้งาน โดยตรวจสอบอย่างน้อย เดือนละ 1 ครั้ง ตลอดระยะเวลาของการก่อสร้าง
- 2) ตรวจสอบตราพื้นที่ก่อสร้างเป็นประจำเพื่อเฝ้าระวังและจัดการจุดเสี่ยงที่อาจทำให้เกิดเพลิงไหม้

นอกจากนี้ โครงการจัดให้มีแผนป้องกันและระงับอัคคีภัยเพื่อเป็นแนวทางในการปฏิบัติให้เกิดความปลอดภัย ลดความเสี่ยงจากการเกิดเหตุเพลิงไหม้ ป้องกันการสูญเสียทั้งชีวิตและทรัพย์สินจากเหตุเพลิงไหม้ และสร้างความมั่นใจให้กับผู้ปฏิบัติงาน

แผนป้องกันและระงับอัคคีภัย ประกอบด้วย แผนก่อนเกิดเหตุเพลิงไหม้ แผนขณะเกิดเหตุเพลิงไหม้ และแผนภายหลังเกิดเหตุเพลิงไหม้ รายละเอียดแผนป้องกันและระงับอัคคีภัย (ระยะก่อสร้าง) ดังแสดงในภาคผนวก ฉ

#### ■ แผนก่อนเกิดเหตุเพลิงไหม้

1) แผนการจัดระบบป้องกันอัคคีภัย โครงการจัดให้มีเครื่องดับเพลิงแบบมือถือ บันไดหนีไฟ และทางหนีไฟ ป้ายแสดงทางหนีไฟ และระบบสัญญาณแจ้งเหตุเพลิงไหม้ เพื่อเตรียมความพร้อมในการป้องกันและรับมือกับสถานการณ์ฉุกเฉิน ตามที่กฎกระทรวงกำหนดมาตรฐานในการบริหารและการจัดการด้านความปลอดภัย อาชีวอนามัยและสภาพแวดล้อมในการทำงานเกี่ยวกับงานก่อสร้าง พ.ศ. 2551 กำหนดไว้

2) แผนการรณรงค์ป้องกันอัคคีภัย เป็นแผนเพื่อป้องกันการเกิดอัคคีภัยในพื้นที่ก่อสร้าง โดยเป็นการสร้างความสนใจและความตระหนักเกี่ยวกับงานหรือกิจกรรมที่อาจก่อให้เกิดอัคคีภัยได้ เพื่อให้คนงานก่อสร้างปฏิบัติงานด้วยความระมัดระวัง และส่งเสริมเรื่องการป้องกันอัคคีภัยให้เกิดขึ้นกับคนงานก่อสร้าง/ผู้ปฏิบัติงาน

3) แผนการอบรมเกี่ยวกับอัคคีภัย เป็นแผนการอบรมให้คนงานก่อสร้าง/ผู้ปฏิบัติงานทุกคนมีความรู้ความเข้าใจในเชิงป้องกัน ทราบถึงสภาพแวดล้อมในการทำงานที่จะปลอดภัยจากอัคคีภัย และสามารถปฏิบัติตนได้ถูกต้องเมื่อเกิดเหตุเพลิงไหม้ เพื่อลดความเสี่ยงในการเกิดอัคคีภัย ลดความเสียหายต่อร่างกาย ชีวิต และทรัพย์สิน

4) แผนการตรวจตรา เป็นแผนการสำรวจความเสี่ยงเพื่อเฝ้าระวังป้องกันและขจัดต้นตอของเหตุที่จะเกิดเพลิงไหม้ และตรวจตรารับดับไฟ/ทางหนีไฟไม่ให้มีสิ่งกีดขวาง รวมถึงตรวจสอบความพร้อมของเครื่องดับเพลิงแบบมือถือ และระบบสัญญาณแจ้งเหตุเพลิงไหม้ที่ติดตั้งในพื้นที่ก่อสร้าง ตามที่กฎกระทรวงกำหนดมาตรฐานในการบริหารและการจัดการด้านความปลอดภัย อาชีวอนามัยและสภาพแวดล้อมในการทำงานเกี่ยวกับงานก่อสร้าง พ.ศ.2551 กำหนดไว้

#### ■ แผนขณะเกิดเหตุเพลิงไหม้

1) แผนการดับเพลิง ประกอบด้วย การแจ้งเหตุ การดับเพลิงขั้นต้น โดยกำหนดลำดับขั้นตอนการปฏิบัติเมื่อเกิดเหตุเพลิงไหม้ให้ผู้มีหน้าที่เกี่ยวข้องสามารถปฏิบัติตนได้ถูกต้องและแก้ไขสถานการณ์ได้ทันทั่วทั้งที่มีเหตุเพลิงไหม้เกิดขึ้น

2) แผนการอพยพหนีไฟ กำหนดขึ้นเพื่อความปลอดภัยของชีวิตและทรัพย์สินของคนงานก่อสร้าง/ผู้ปฏิบัติงานในขณะเกิดเหตุเพลิงไหม้ แผนการอพยพจะถูกจัดทำขึ้นและซักซ้อมโดยผู้จัดการโครงการ/ผู้บริหารงานก่อสร้างเป็นผู้ดูแลรับผิดชอบ ซึ่งในแผนจะกำหนดหน้าที่ผู้รับผิดชอบแต่ละส่วนในการปฏิบัติตามแผน เมื่อเกิดเหตุ บุคคลที่มีหน้าที่ตามที่ได้รับมอบหมายจะต้องปฏิบัติหน้าที่ทันที

#### ■ แผนภายหลังเกิดเหตุเพลิงไหม้

1) แผนบรรเทาทุกข์ เป็นแผนที่กำหนดแนวทางการปฏิบัติของผู้รับผิดชอบภายหลังการระงับเหตุเพลิงไหม้แล้ว จะต้องมีการสำรวจตรวจตรา เพื่อบรรเทาทุกข์จากความเสียหายทั้งชีวิตและทรัพย์สิน

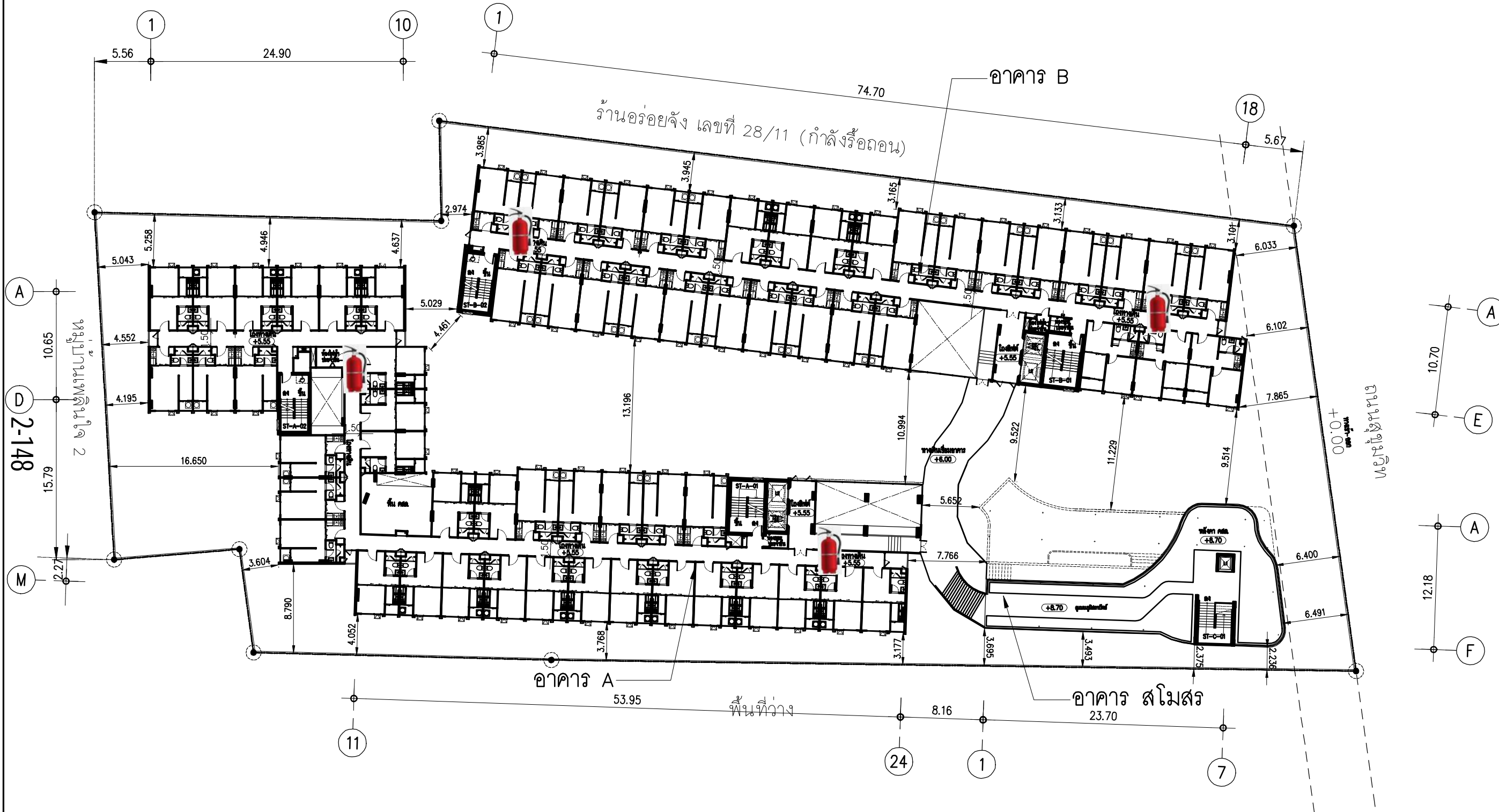
2) แผนการฟื้นฟู เป็นการสำรวจความเสียหายและความต้องการต่างๆ เพื่อปรับปรุงซ่อมแซมและสรรหาสิ่งที่มีคุณภาพปกติ รวมทั้งการสร้างขวัญและกำลังใจของผู้ประสบเหตุและคนงานก่อสร้างให้ดีขึ้นโดยเร็ว ทั้งนี้ เจ้าของโครงการสามารถปรับปรุงแผนการป้องกันและระงับอัคคีภัยของตนเองให้มีความเหมาะสมและสอดคล้องกับการปฏิบัติงานในพื้นที่ก่อสร้าง และต้องจัดให้มีการซ้อมแผนป้องกันและระงับอัคคีภัยและการอพยพหนีไฟเป็นประจำ และมีการปรับปรุงแผนฯ ให้มีความเหมาะสม ทันสมัย เพื่อให้ได้แผนฯ ที่มีความเหมาะสมและมีประสิทธิภาพต่อการป้องกันและระงับอัคคีภัยในพื้นที่ก่อสร้าง

ผังตัวอย่างการติดตั้งระบบดับเพลิงชั้นล่าง (ระยะก่อสร้าง) แสดงในผังบริเวณพื้นที่ช่วงก่อสร้าง รูปที่ 2.7-11

ผังตัวอย่างการติดตั้งถังดับเพลิงในอาคาร (ระยะก่อสร้าง) แสดงในรูปที่ 2.7-14



ตำแหน่งถังดับเพลิงประจำชั้น โดยมีเจ้าหน้าที่ จป. ประจำโครงการเป็นผู้ควบคุมดูแล และตรวจสอบสภาพเป็นประจำทุกเดือน



รูปที่ 2.7-14 ผังแสดงตัวอย่างการติดตั้งถังดับเพลิงในอาคาร (ระยะก่อสร้าง)

ผังบริเวณแสดงระยะวัน ชั้น 3

มาตราส่วน

1 : 400

PROJECT  
โครงการ BRIXTON RAYONG  
(บริษัทดิน ระยะอง)  
อาคารชุดพักอาศัย อื่น

DESIGN STUDIO  
Design Studio co.,Ltd.  
บริษัท ดีไซน์ สตูดิโอ จำกัด  
88 ถนนสุขุมวิท 50 แขวงคลองเตย  
เขตวัฒนา กรุงเทพฯ 10110  
Tel: 02-7381100-2 Fax: 02-7381143  
www.designstudio.co.th  
E-mail: info@designstudio.co.th  
E-mail: info@designstudio.co.th

SPACE  
บริษัท เอส เอส เอส จำกัด  
88 ถนนสุขุมวิท 50 แขวงคลองเตย  
เขตวัฒนา กรุงเทพฯ 10110  
Tel: 02-555 5551

AS STRONG  
ENGINEER  
บริษัท เอส เอส เอส จำกัด  
545 ซอยนาครี แขวงคลองเตย เขตวัฒนา  
กรุงเทพฯ 10310, T.  
02-0013990

ENGINEER CONSULTANT:  
OPTIMUM CONSULTANTS CO.,LTD.  
บริษัท ออพติมัม คอนซัลตันท์ จำกัด  
Royal City Avenue, Block E (2nd floor)  
Bangkok, Bangkok, Bangkok 10330  
Tel: 0-2641-5885 (auto 3 lines)  
www.optimum.co.th contact@optimum.co.th

ARCHITECTS :  
นาย ศักดิ์ชัย มัทธนาดี สด.3033  
นาย สุทธิ ชาญชัย สด.1456  
นางสาว กัญญ์ชัชวาลย์ มัทธนาดี สด.2041

LANDSCAPE ARCHITECT :  
นาย วิฑูรย์ เชื้อเขียวรัตน์ ก-ก. 174

STRUCTURAL ENG.  
สุภกิจ คุณวิริยะ สด.1978  
ชำนาญ สิงห์ตระกูล สด.1397

ELECTRICALS ENG.  
สมบัติ วณิชประภา ก. 842  
ธนกร วิจิตรพันธ์ ก. 52011

MECHANICAL ENG.  
รพี รุ่งเรือง สด. 824  
จิรภัทร เดชพุก สด. 42160

SANITARY ENG.  
วิฑูรย์ ชาญชัย สด. 30  
จิรภัทร เดชพุก สด. 2627

PROJECT NAME :  
โครงการ BRIXTON RAYONG  
(บริษัทดิน ระยะอง)

LOCATION :  
ถนนสุขุมวิท ตำบลเนินพระ  
อำเภอเมืองระยอง จังหวัดระยอง

OWNER :  
บริษัท ออริจิ้น อีเอส จำกัด

DRAWING TITLE :  
ผังบริเวณแสดงระยะวัน ชั้น 3

REVISIONS :  
DATE :

PROJECT NAME :  
APPROVED BY  
ARCHITECT  
P.O.DEPARTMENT  
NAME  
STRUCTURE  
SDPJ  
DRAWING BY  
DATE  
SCALE TOTAL DRAWING DRAWING NO.  
1:400 AO-04.03

☐ แบบสำหรับ ประมวลราคา  
☒ แบบสำหรับ ขออนุญาต  
☐ แบบสำหรับ ก่อสร้าง